

MANTHEY - RACING



Tankbefüllung SRO-GT4 Premier-Doppelventil

718 Cayman GT4 Clubsport (Typ 982)

MTH201615

Version _V1_2019/01

Kontakt

Manthey-Racing GmbH

Technischer Support

Rudolf-Diesel-Str. 11-13

53520 Meuspath

Deutschland

Telefon: +49 (0) 2691 9338 807

E-Mail: techsupport@manthey-racing.de

Hinweis

Durch die ständige Optimierung unserer Produkte gibt es regelmäßige Aktualisierungen des vorliegenden Dokuments. Bitte beachten Sie, dass nur die aktuelle Version des Dokuments gültig ist. Im Downloadbereich stehen Ihnen die aktuellen Dokumente zum Download zur Verfügung.

Downloadbereich

Unter folgendem Link stehen die Einbau- und Bedienungsanleitungen sowie die technischen Handbücher zum Download bereit.

<http://www.manthey-racing.de/downloads.htm>

1. Warn- und Sicherheitshinweise

Die Klassifikation der Warn- bzw. Sicherheitshinweise erfolgt durch das jeweilige Signalwort (Gefahr, Warnung, Vorsicht) neben dem Warnsymbol.



Warnung vor Tod oder schwersten Körperverletzungen, die bei Nichtbeachtung sicher eintreten.



Warnung vor Tod oder schwersten Körperverletzungen, die bei Nichtbeachtung eintreten können.



Warnung vor leichten Körperverletzungen bei Nichtbeachtung.



Warnung vor Sachschäden bei Nichtbeachtung.



Vorgabe Anzugsdrehmoment in Nm

Allgemeine Sicherheitshinweise

GEFAHR

Verletzungsgefahr und Unfallgefahr bei und nach Arbeiten am Fahrzeug

- Reparaturen sind nur dann durchzuführen, wenn auch Zugang zu den Reparaturleitfäden im PIWIS Information System besteht
- Sicherheitshinweise beachten
- Reparaturleitfäden des Serien Fahrzeugs im PIWIS Information System beachten.

GEFAHR

Herabstürzendes Fahrzeug

Quetschen oder Erdrücken

Beschädigungen am Fahrzeug

- Keine starren Gegenstände unter das angehobene Fahrzeug stellen.
- Hebebühne gegen Absenken sichern.
- Starre Gegenstände vor Absenken entfernen.
- Fahrzeug nur an den dafür vorgesehenen Aufnahmepunkten anheben.
- Es sind vorrangig die äußeren Aufnahmepunkte zu verwenden.

WARNUNG

Unsachgemäßer Umgang mit sicherheitsrelevanter Verschraubung

Verletzungen

Drehmomentabfall

- Nach jedem Ausbau neue Befestigungsschrauben bzw. Muttern verwenden
- Vorgeschriebene Anzugsdrehmomente einhalten.
- Verwendete Teile einer Sichtprüfung unterziehen

HINWEIS

Beachten Sie stets die derzeit gültigen „Technischen Informationen“ (TI) der Porsche AG. Diese können unter motorsport.porsche.de eingesehen und heruntergeladen werden.

Sollten Sie keinen Zugang zu diesem Portal besitzen, wenden Sie sich hierfür an gt4clubsport@porsche.de.

Verwenden Sie diese Anleitung immer unter Berücksichtigung der aktuell gültigen Technischen Informationen (TI) der Porsche AG.

⚠️ WARNUNG

Arbeiten mit Druckluft

Augenverletzungen

Beschädigung und Verschmutzung von Bauteilen

- Schutzbrille mit seitlichem Sichtschutz tragen.
- Den Austrittsort der Druckluft mit geeigneten Materialien absichern.
- Den Austrittsort der Druckluft auf geeignete Bereiche legen.

⚠️ WARNUNG

Giftige Abgase

Erstickung

- Bei laufendem Motor Abgasabsauganlage hinter den Abgasendrohren des Fahrzeugs positionieren und ein schalten.

⚠️ WARNUNG

Herabstürzende Gegenstände oder Lasten

Quetschen oder Erdrücken

- Bauteile gegen Herabstürzen sichern.

⚠️ WARNUNG

Umherfliegende Fremdkörper beim Schleifen, Bohren und Fräsen

Augenverletzungen

- Schutzbrille tragen.

⚠️ WARNUNG

Nicht hitzebeständige Materialien

Brand

- Kontakt mit heißen Bauteilen oder Zündquellen vermeiden.

⚠️ VORSICHT

Scharfe oder scharfkantige Gegenstände

Riss-, Stich- oder Schnittverletzungen

- Persönliche Schutzausrüstung tragen.

⚠️ VORSICHT

Heiße Bauteile

Verbrennungen

- Heiße Bauteile abkühlen lassen.
- Persönliche Schutzausrüstung tragen.

⚠️ VORSICHT

Schwere Bauteile

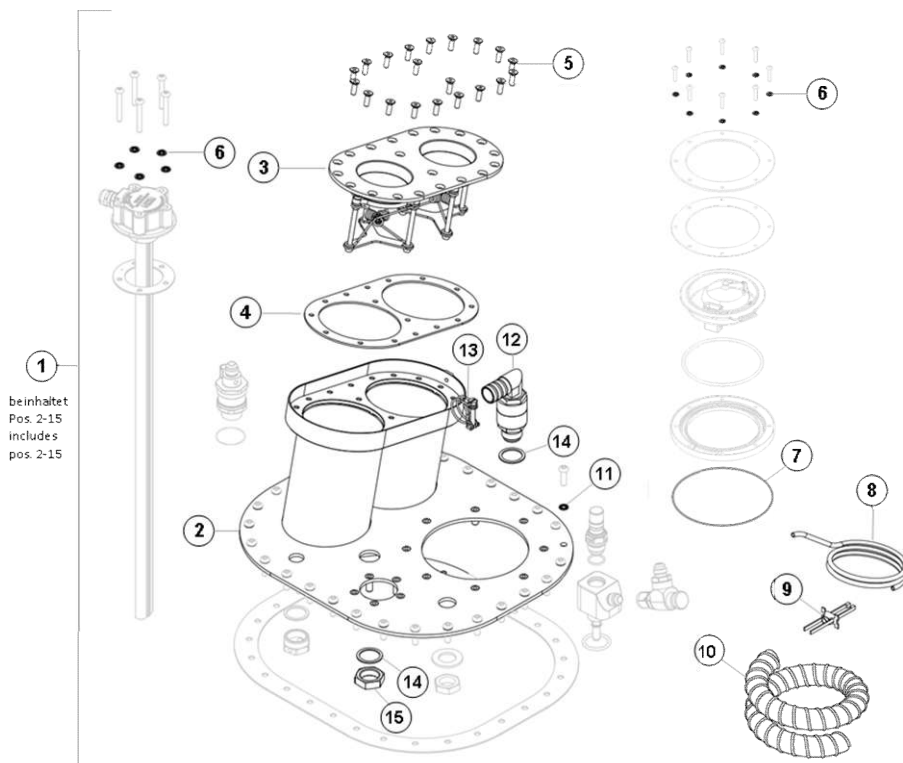
Quetschungen

- Persönliche Schutzausrüstung tragen.
- Gegebenenfalls Helfer hinzuziehen.

Beachten Sie das technische Handbuch des 718 Cayman GT4 Clubsport (Typ 982) der Porsche AG!

Tankbefüllung SRO-GT4
718 Cayman GT4 CS (Typ 982)

Übersicht Bestandteile Tankbefüllung SRO-GT4



⚠️ WARNUNG

Bei allen Arbeiten am offenen Kraftstoffsystem ist für ausreichende Belüftung zu sorgen.

Potentielle Zündquellen fernhalten!

Persönliche Schutzausrüstung tragen!

HINWEIS

Bei allen Arbeiten am Kraftstoffsystem ist auf größtmögliche Sauberkeit zu achten!

HINWEIS

Fahrzeug muss stromlos sein!

Batterie abklemmen!


HINWEIS

Geeigneten Feuerlöscher bereitstellen!

Pos.	Bezeichnung / Description	M	A.	Teile Nr. / Part no.
1	TANKBEFUELLUNG GT4 CS MR POS. 2-15 REFUELING SYSTEM GT4 CS MR POS. 2-15		1	MTH201615
2	TANKPLATTE TOP PLATE		1	MTH201625
3	TANKVENTIL PREMIER PREMIER VALVE		1	MTH201620
4	DICHTUNG GASKET		1	MTH201630
5	SENKKOPFSCHRAUBE M5X16 COUNTERSUNK SCREW M5X16		20	MR002832
6	DICHTSCHEIBE SEALING WASHER		13	9912018849A
7	O-RING SEALING RING		1	9812015758A
8	SCHLAUCH HOSE		1	MR012967
9	KABELBINDER CABLE TIES		1	99959114440
10	SPIRALSCHLAUCH WIRE HOSE		1	MR002331
11	DICHTSCHEIBE SEALING WASHER		29	MR003378
12	ROLLOVER VENTIL ROLLOVER VALVE		1	MTH201763
13	DRAHTSCHLAUCHKLEMME HOSE CLAMP		1	MR012968
14	DICHTRING SEALING RING		2	MTH123101
15	FLACHMUTTER HEXAGON NUT		1	MTH123102


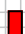
Tankbefüllung SRO-GT4
718 Cayman GT4 CS (Typ 982)

Schritt 2:

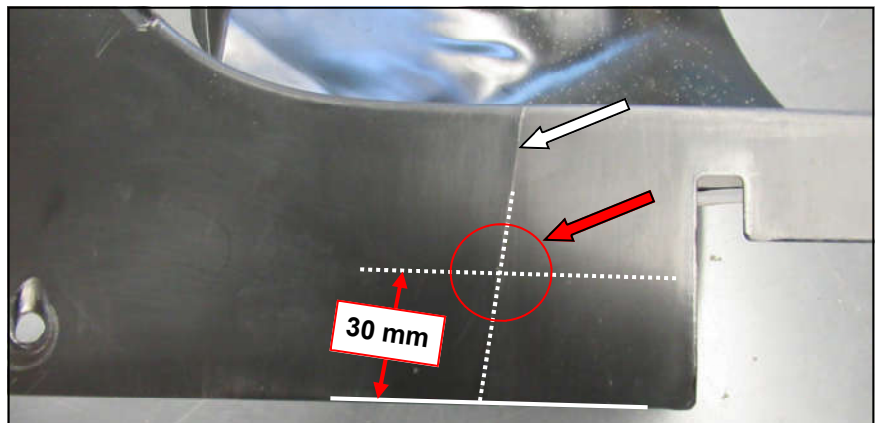
Demontieren Sie die hintere Radhausschale im linken vorderen Radhaus nach Vorgabe Reparaturleitfaden der Porsche AG. 




Schritt 2:

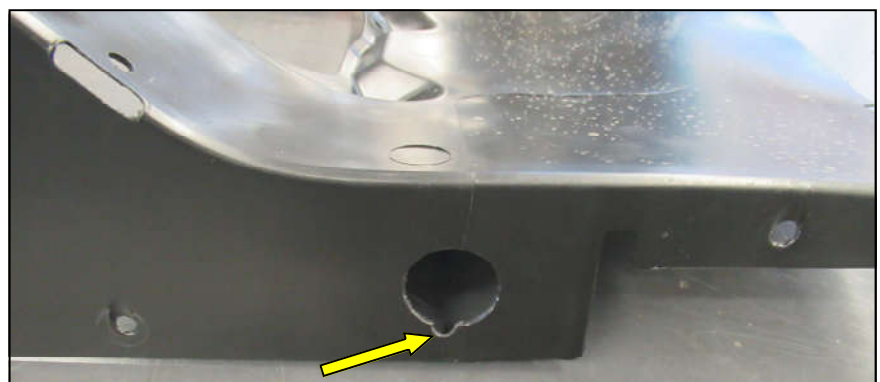
Zeichnen Sie anhand der nebenstehenden Darstellung den Mittelpunkt der 30 mm Bohrung an der linken Radhausschale an. Die Bohrung wird auf der Spritzkante bei 30 mm gesetzt und mit einer Lochsäge Ø 30 mm gebohrt.  

Schritt 2:



Entgraten Sie die Bohrung von beiden Seiten.

Bringen Sie mit geeigneten Mitteln eine 6,0 mm Aussparung wie nebenstehend dargestellt an der 30 mm Bohrung an. 



⚠️ WARNUNG

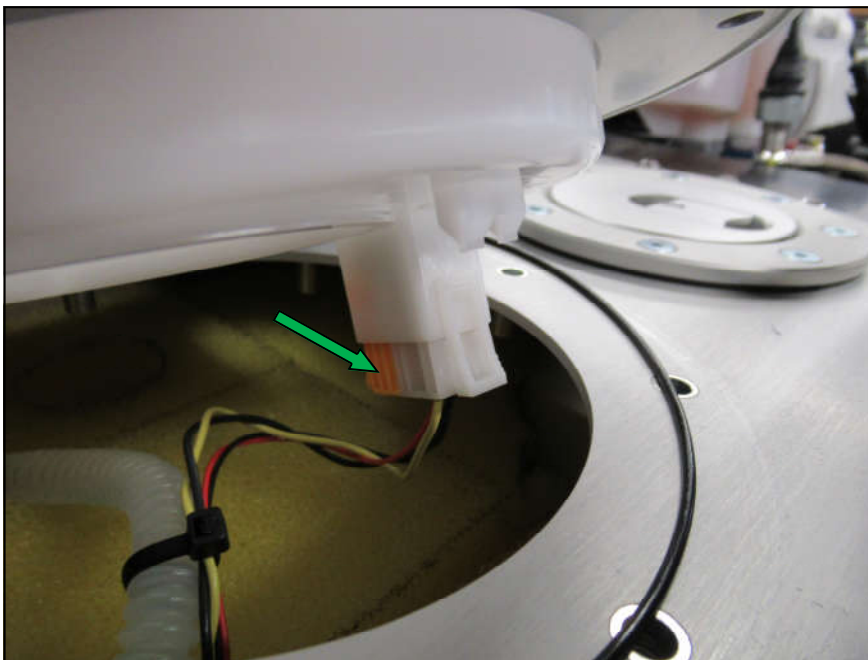
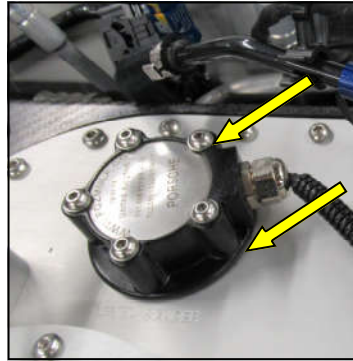
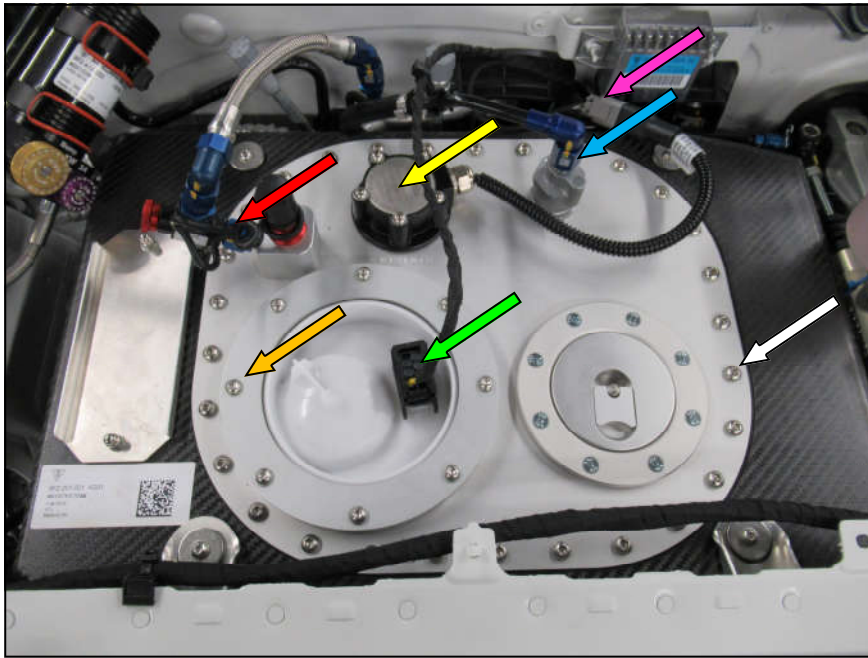
Bei Arbeiten mit rotierenden Schneid- und Schleifwerkzeugen persönliche Schutzausrüstung tragen.

HINWEIS

Legen Sie die bearbeitete Radhausschale bis zur Montage an das Fahrzeug beiseite.

Tankbefüllung SRO-GT4
718 Cayman GT4 CS (Typ 982)

Schritt 3:

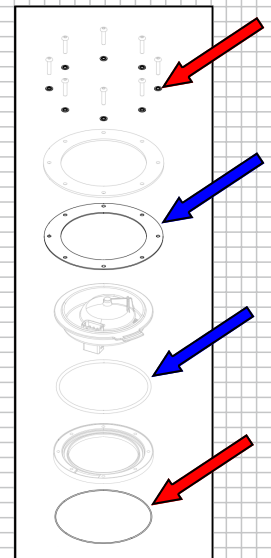


Schritt 3:

Entfernen Sie:

1. Stecker der Kraftstoffpumpe
 2. Stecker des Tankstandgebers
 3. Tankstandgeber
- Hinweis: Die Dichtung und die Dichtringe an den Schrauben müssen ersetzt werden (Lieferumfang). Tankstandgeber vorsichtig entnehmen!*
4. Anschluss am Rollover-Ventil
 5. Anschluss am Cut-Off-Ventil
- Hinweis: Eventuell austretende Restmengen an Kraftstoff sofort entfernen.*
6. Alle Befestigungsschrauben der Flanschplatte. Heben Sie alle Bestandteile der Flanschplatte vorsichtig ab und lösen Sie die Steckverbindung für die Kraftstoffpumpen

Dichtungen nicht beschädigen (Übernahmeteil)!



7. Alle Befestigungsschrauben der Tankplatte (29 Stück).
- Hinweis: Die Dichtscheiben müssen ersetzt werden (Lieferumfang).*

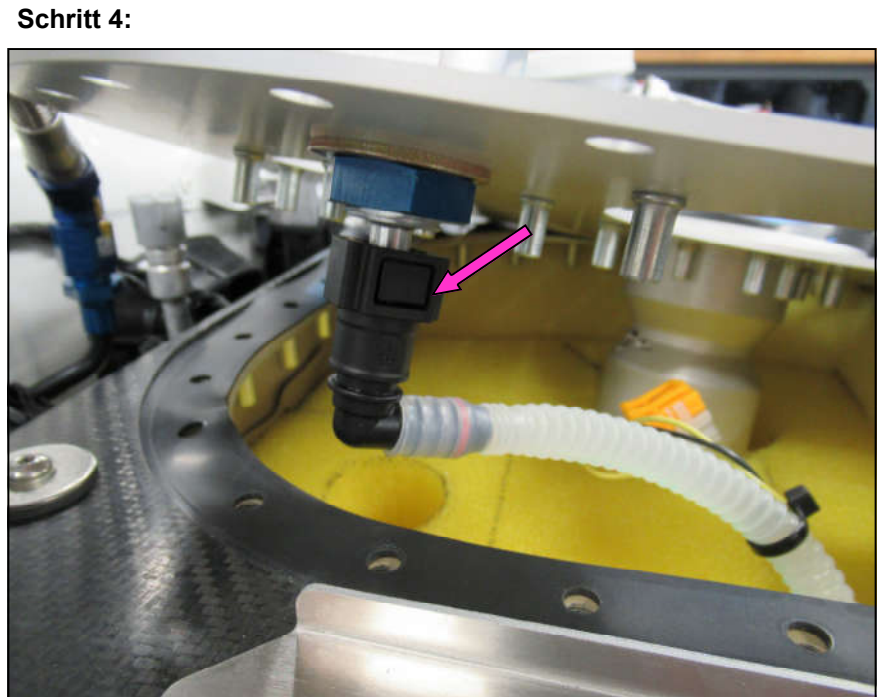
Schritt 4:

Tankplatte vorsichtig anheben und Kraftstoffleitung lösen (Schnelltrennkupplung).



HINWEIS

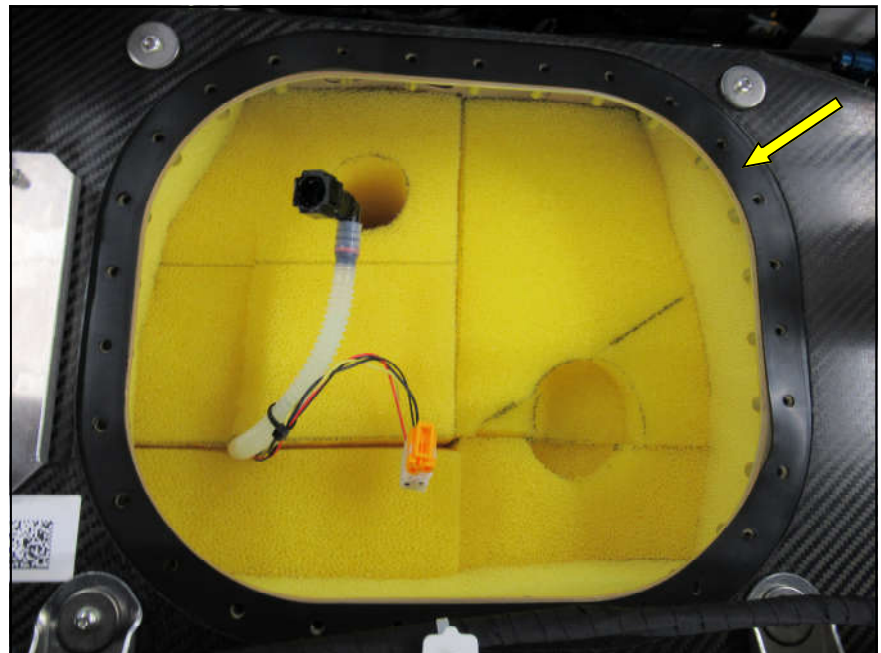
Beim Anheben besteht die Möglichkeit, dass die Dichtung der Tankplatte aus ihrer originalen Position rutscht!



Schritt 5:

Schritt 5:

Dichtung wieder in korrekte Position bringen.



HINWEIS

Öffnung bis zum Einbau der neuen Tankplatte mit geeigneten Mittel gegen Schmutzeintrag schützen.

Schritt 6:

Demontieren Sie das Anschlussstück für das Cut-Off-Ventil.



Entfernen Sie die Aluminium-Mutter mit Unterlegscheibe innen an der Tankplatte.



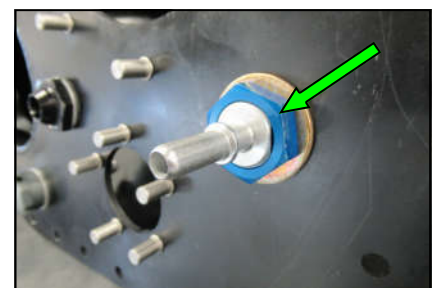
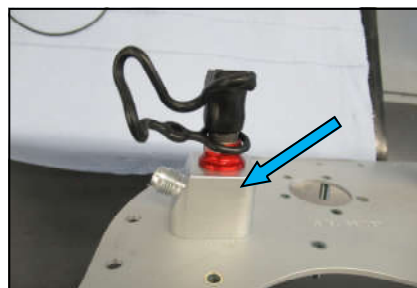
Demontieren Sie das originale Roll-Over-Ventil.



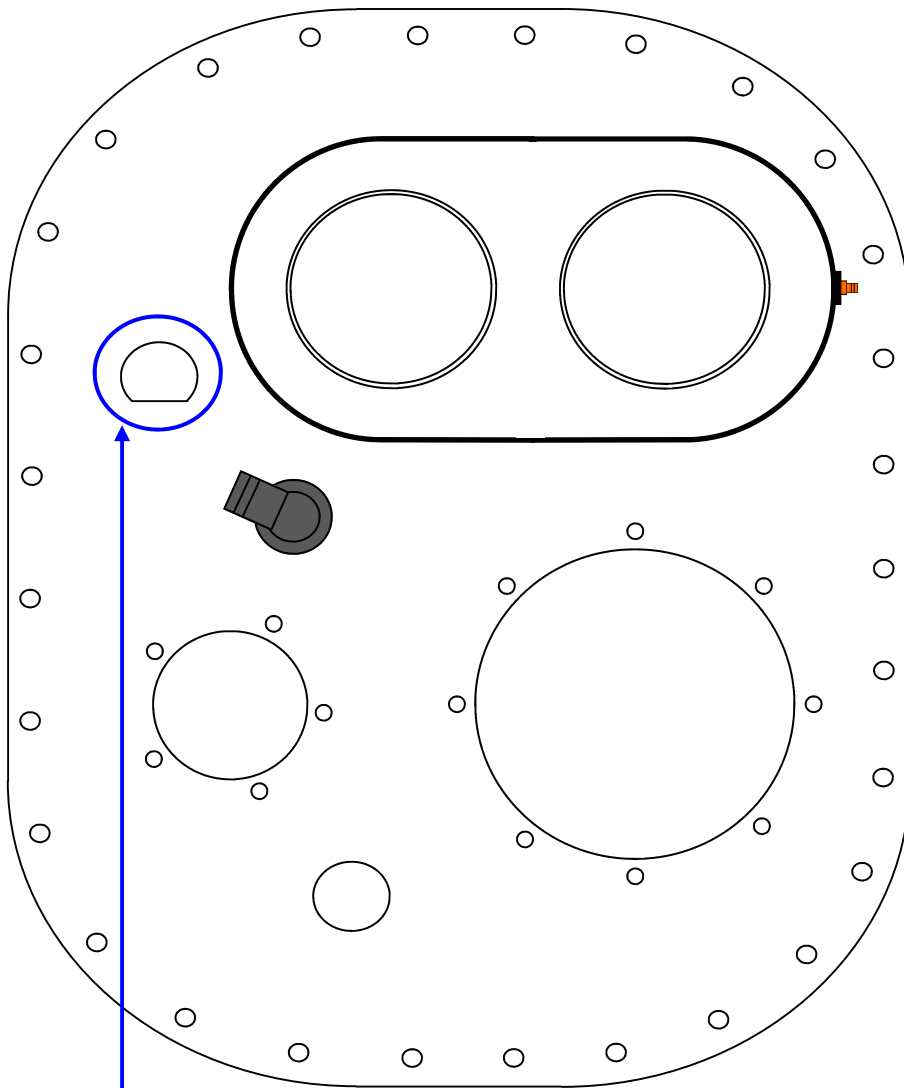
Entfernen Sie die Hutmutter und den Aluminium-Dichtring innen an der Tankplatte.



Schritt 6:



**Tankbefüllung SRO-GT4
718 Cayman GT4 CS (Typ 982)**

Schritt 7:**Schritt 7:**

Montieren Sie das Roll-Over-Ventil mit O-Ring und dem Aluminium-Dichtring an gezeigter Öffnung in die neue Tankplatte.

Die Befestigung erfolgt mit der Hutmutter.

**30 Nm \pm 2 Nm****⚠ WARNUNG**


Auf korrekten Sitz des O-Ringes achten.





**Tankbefüllung SRO-GT4
718 Cayman GT4 CS (Typ 982)**

Schritt 8:

Schritt 8:


Montieren Sie das Anschlussstück Pickup an gezeigter Position. 

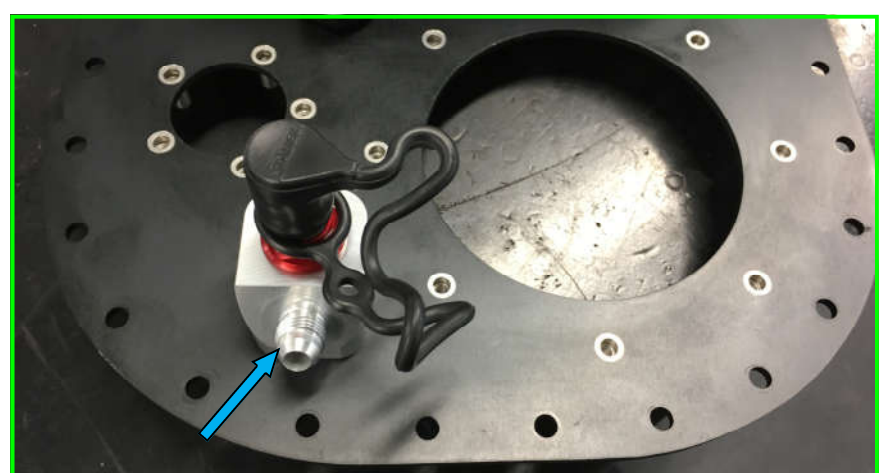
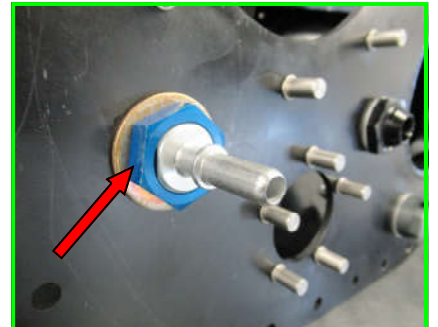
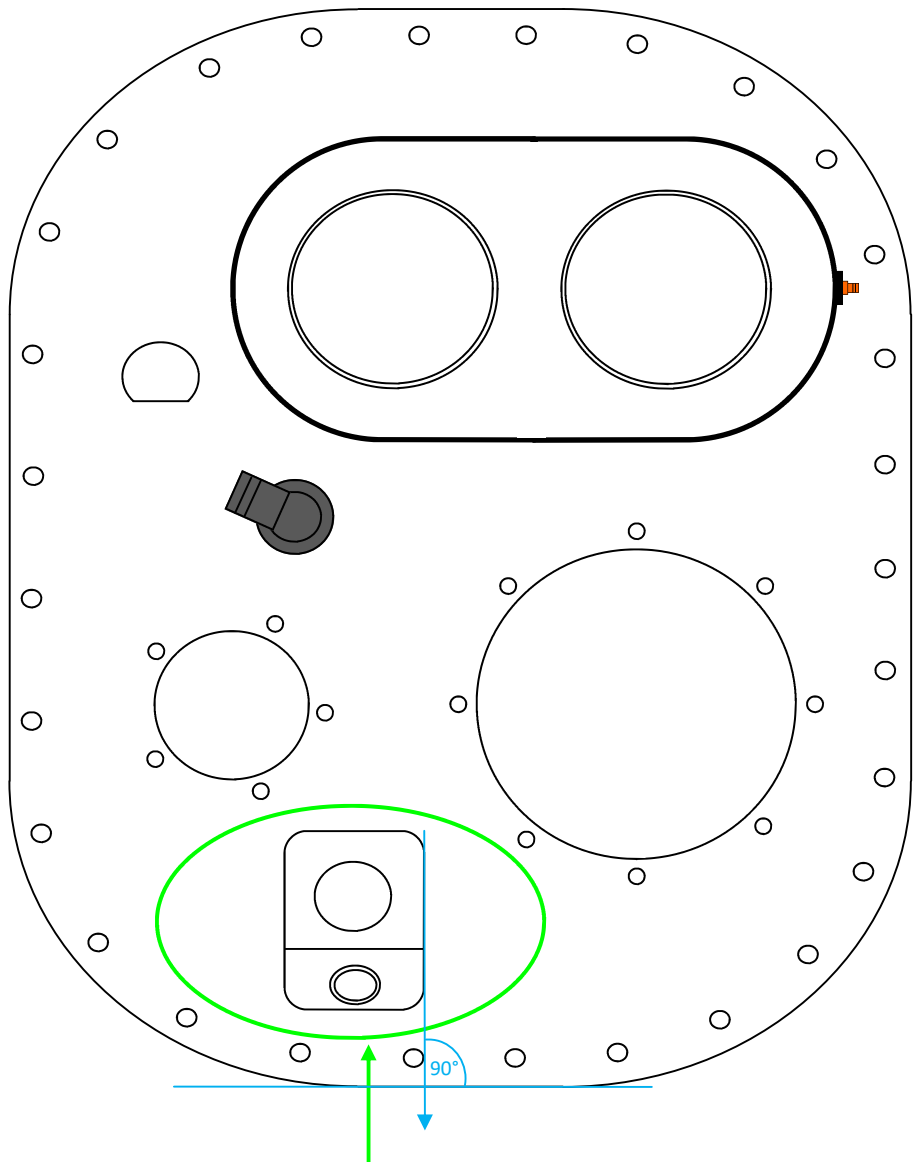
Der D-06-Anschluss für das Cut-Off-Ventil muss im 90° Winkel nach außen weisen. 

Die Befestigung erfolgt mit der serienmäßigen Unterlegscheibe und der Aluminium-Mutter. 

⚠️ WARNUNG

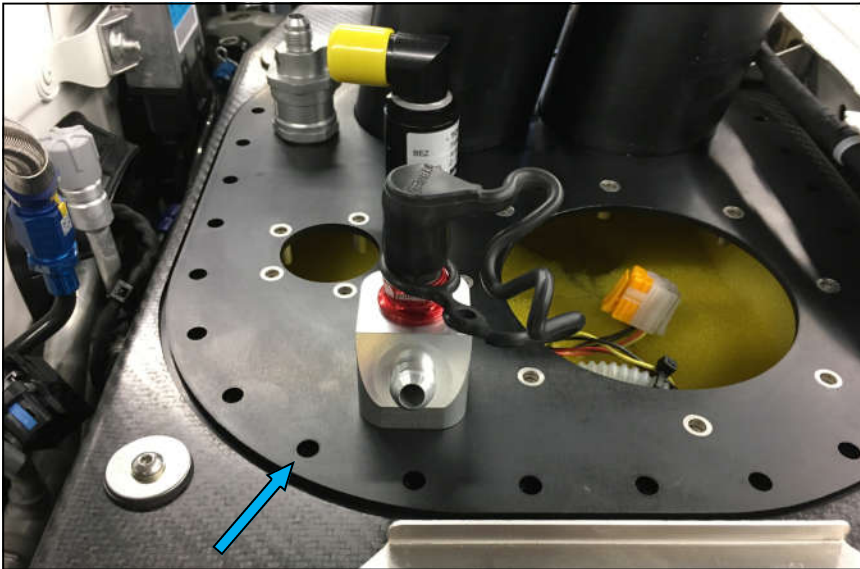
Auf korrektem Sitz des O-Ringes achten.

 **30 Nm ± 2 Nm**



Tankbefüllung SRO-GT4
718 Cayman GT4 CS (Typ 982)

Schritt 9:



Schritt 9:

Setzen Sie die Tankplatte vorsichtig auf den Tank.

Bestücken Sie alle 29 Befestigungsschrauben mit neuen Dichtscheiben (Pos. 11).

Montieren Sie die Befestigungsschrauben und ziehen Sie diese der Reihe nach an.



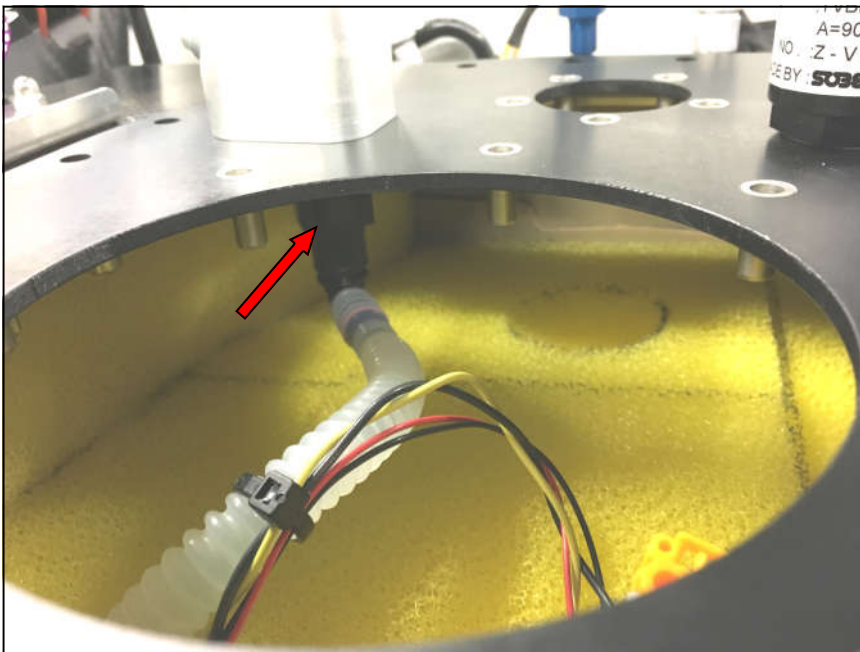
3 Nm ± 0,2 Nm

⚠️ WARNUNG

Die Dichtscheiben (Pos. 11) müssen zwingend ersetzt werden (Lieferumfang).

Verbinden Sie die Kupplung der Kraftstoffleitung mit dem Anschlussstutzen am Pickup.

Die Kupplung muss fühlbar einrasten!



Schritt 10:



Schritt 10:

Richten Sie die Dichtung mit der Markierung in Richtung Anschlusskabel aus (Lochkreis an Dichtung und Tankstandgeber sind asymmetrisch).

**Tankbefüllung SRO-GT4
718 Cayman GT4 CS (Typ 982)**

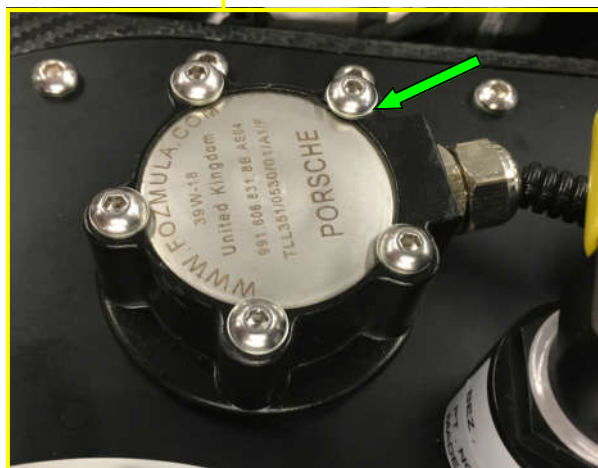
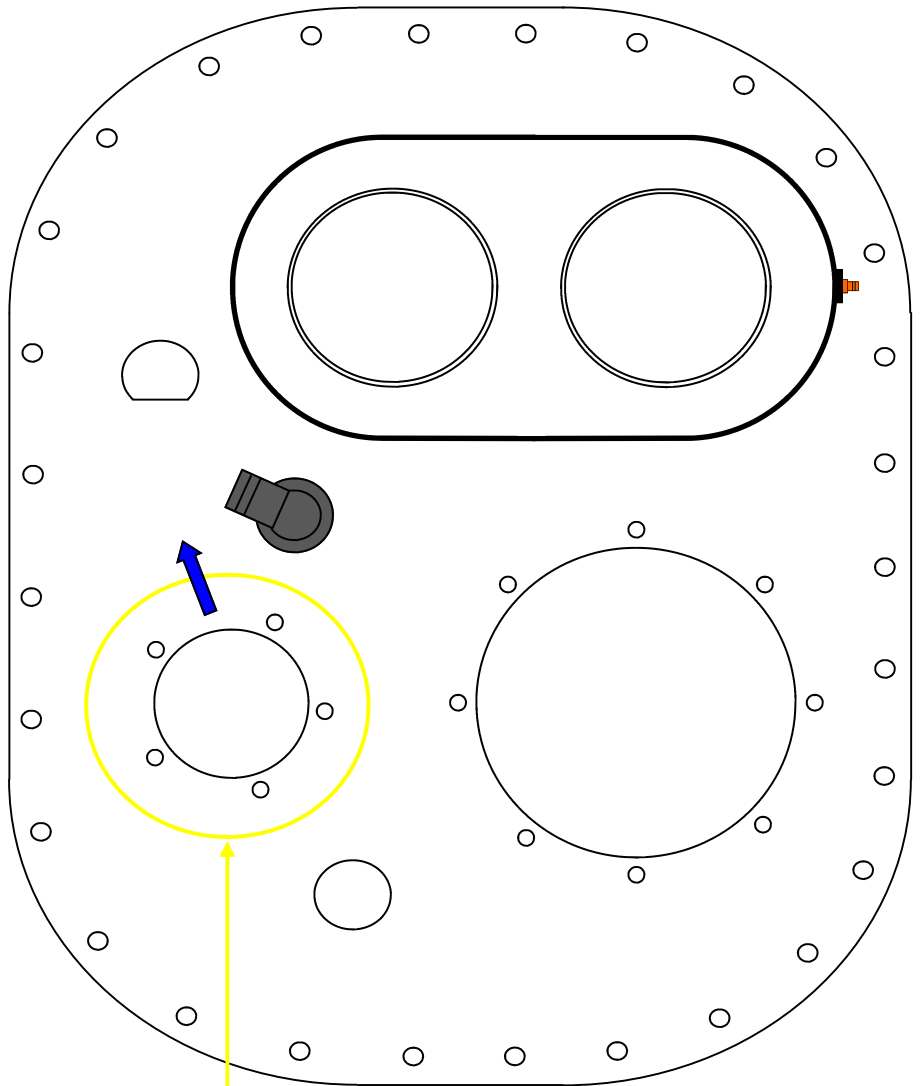
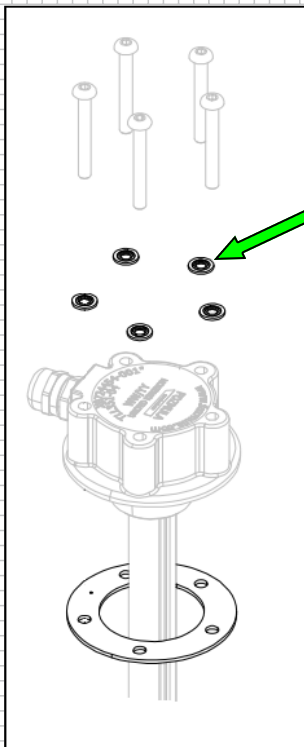
Schritt 11:

Schritt 11:

Setzen Sie den Tankstandgeber an gezeigter Position in die Tankplatte ein.

Die blaue Markierung zeigt die Ausrichtung des Anschlusskabels an.

Bestücken Sie die serienmäßigen Schrauben mit neuen Dichtringen (Pos. 6). Ziehen Sie die Schrauben fest.



3 Nm ± 0,2 Nm



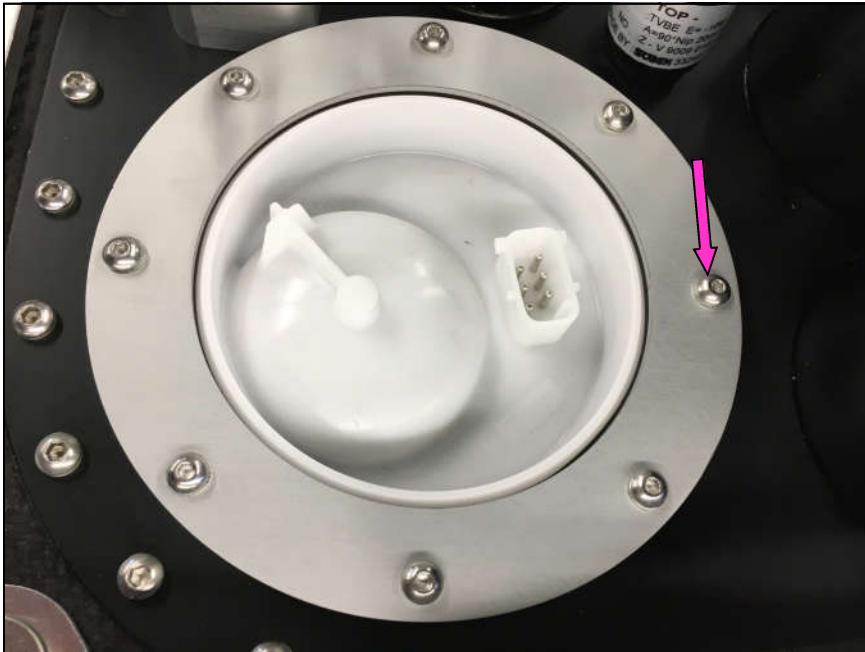
Schritt 12:



Schritt 12:

Führen Sie das Anschlusskabel des Tankstandgebers wie im Bild gezeigt um das Roll-Over-Ventil herum und verbinden Sie es mit dem fahrzeugseitigen Anschlussstecker.

Schritt 13:



Schritt 13:

Montieren Sie den Verschlussdeckel mit elektrischem Anschluss der Kraftstoffpumpen.

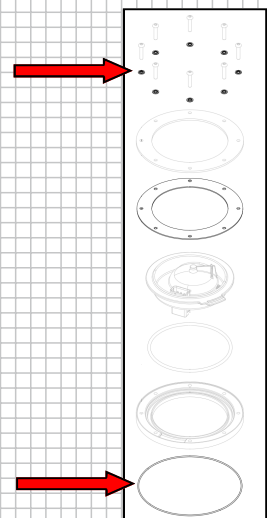
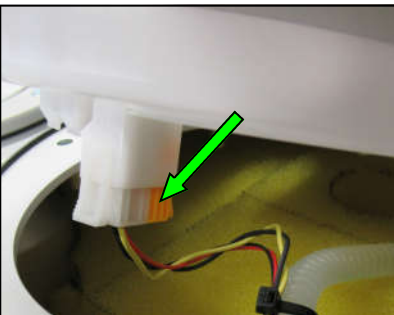


3 Nm ± 0,2 Nm

Elektrischer Anschluss tankseitig einstecken.

Elektrischen Anschluss fahrzeugseitig am Verschlussdeckel einstecken und verriegeln.

Alle markierten Dichtungen müssen ersetzt werden (Lieferumfang).



**Tankbefüllung SRO-GT4
718 Cayman GT4 CS (Typ 982)**

Schritt 14:

Schritt 14:

Befestigen Sie den serienmäßigen D-06-Anschluss am Roll-Over-Ventil. ↓



18 Nm

Befestigen Sie das Cut-Off-Ventil am Anschlussstück Pickup. ↓



18 Nm

Verbinden Sie den Schlauch (Pos. 10) mit dem vorinstallierten Roll-Over-Ventil. ↓

Die Befestigung erfolgt mit einer Drahtschelle (Pos. 13).

Schließen Sie den durchsichtigen Überlaufschlauch (Pos. 8) an den Anschluss am Tanktower an. Führen Sie diesen in Richtung zusätzliches Roll-Over-Ventil. ↓

Führen Sie beide Schläuche über das Waagebalkensystem bis zum vorderen Radhaus fahrerseitig. ↓

Die Schläuche in regelmäßigen Abständen (ca. 30 cm) miteinander verbinden.

Ersetzen Sie den originalen Kunststoffhalter am Tuckerbolzen durch den mitgelieferten Halter (Pos. 9). ↓

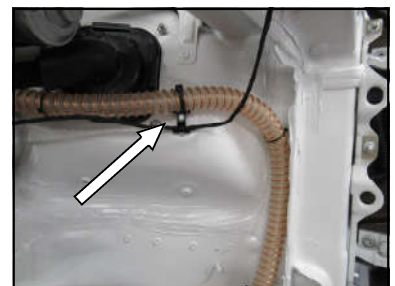
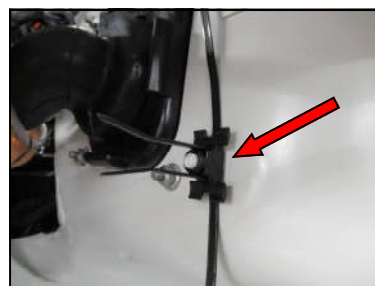
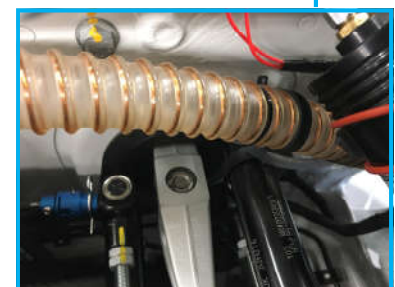
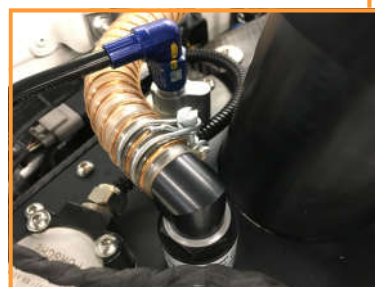
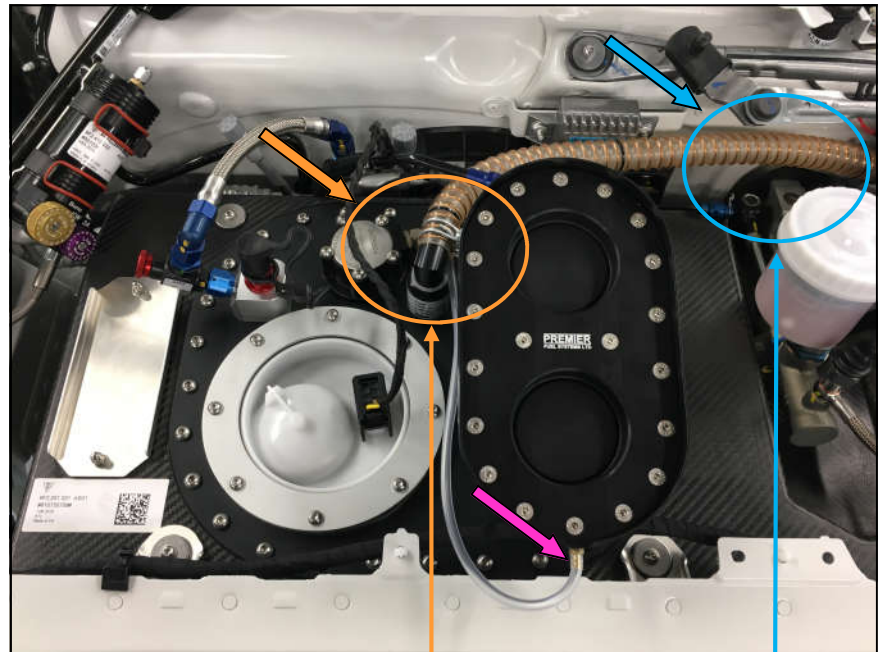
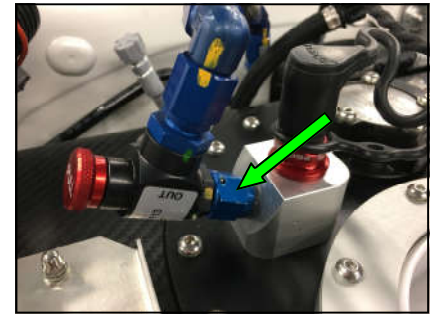
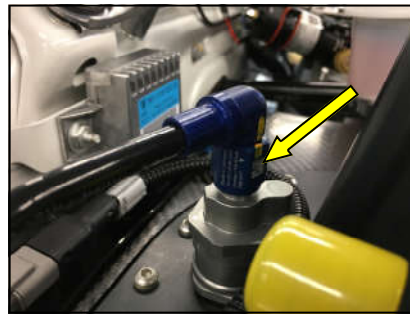
Befestigen Sie die Schläuche und das Anschlusskabel der RDK-Antenne am montierten Halter. ↓

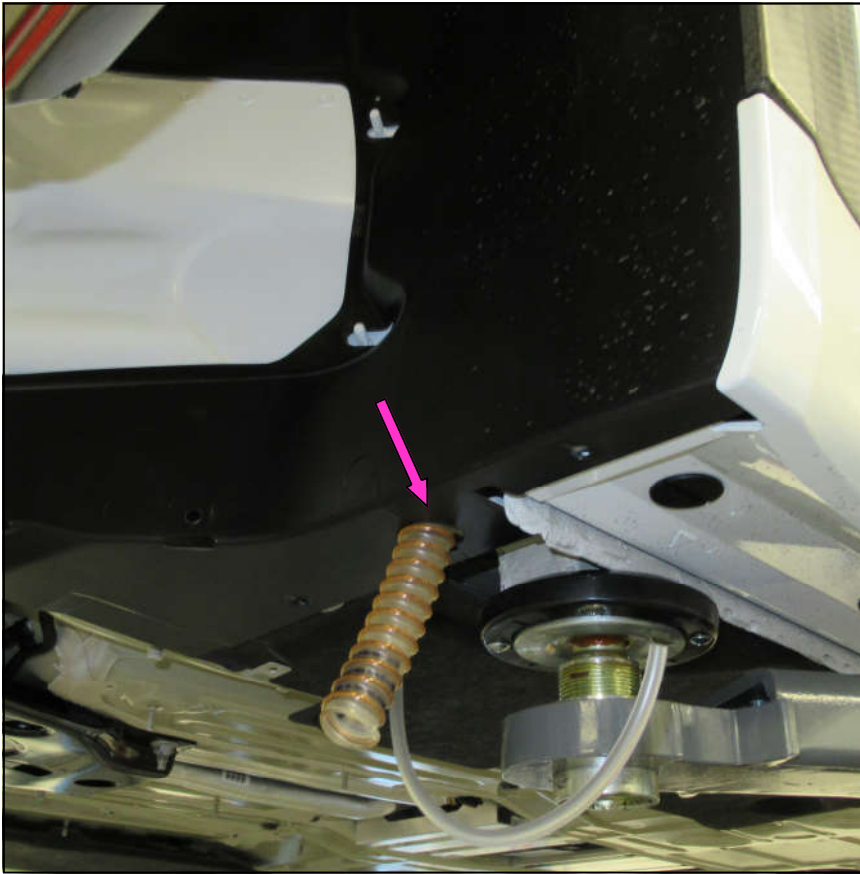
Führen Sie die Schläuche entlang der Karosseriekante bis nach unten.

Die finale Befestigung erfolgt bei der Montage der Radhausschalen.

⚠️ WARNUNG

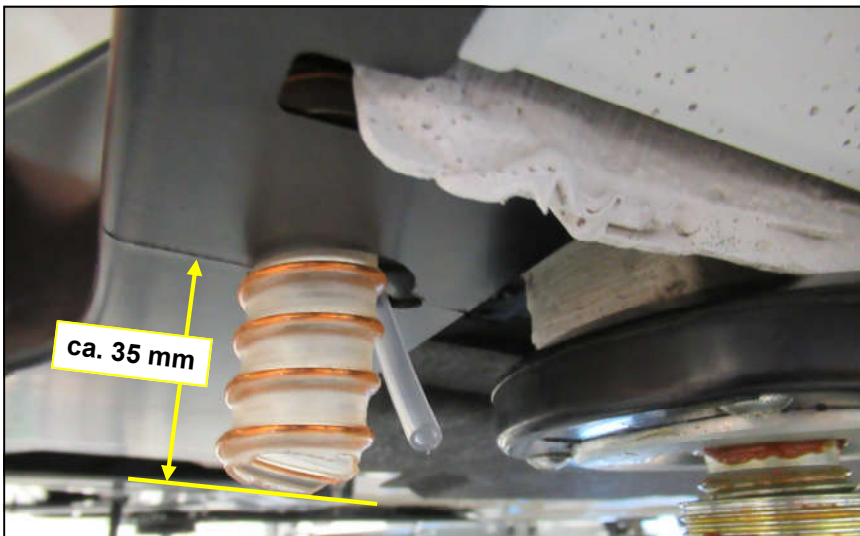
Abschließend Volltankversuch durchführen und komplettes System auf Dichtheit prüfen.



Schritt 15:**Schritt 5:**

Montieren Sie die in Schritt 2 bearbeitete Radhausschale nach Vorgabe der Porsche AG.

Beim Einbau der linken hinteren Radhausschale müssen die unter Schritt 14 verlegten Entlüftungs- und Überaufschläuche durch die gebohrte Öffnung in der Radhausschale geführt werden.



Kürzen Sie beide Schläuche auf ca. 35 mm Überstand ein.

